

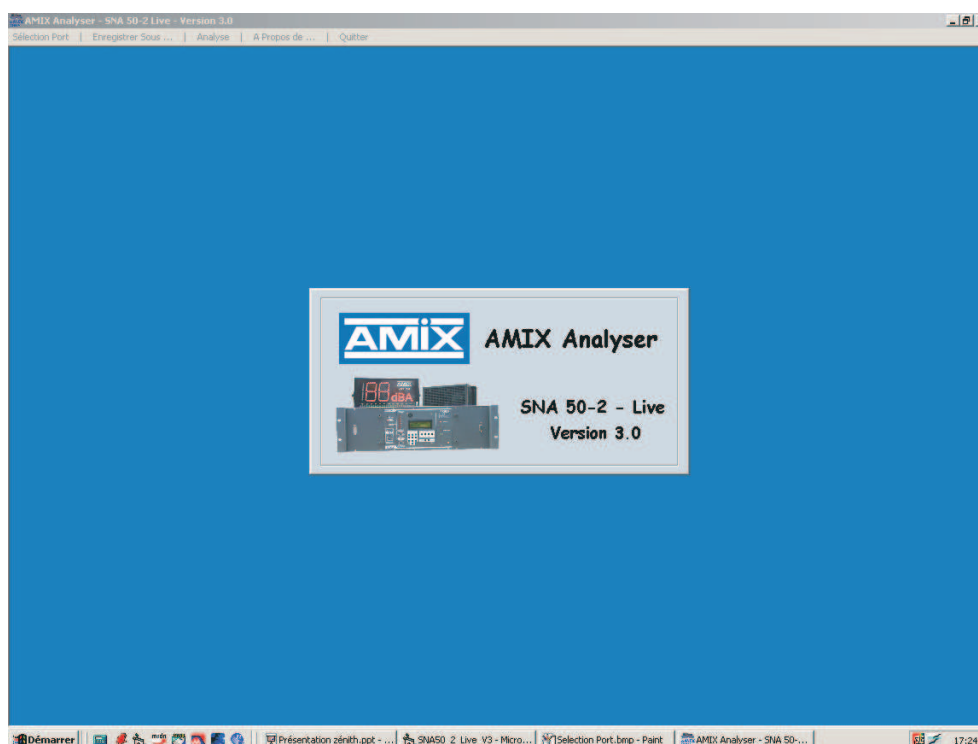
Logiciel d'analyse SNA 50-2 LIVE

La liaison série de type RS232 permet à l'utilisateur de connecter le SNA 50-2 Live à un PC. Dans ce cas, l'ensemble des données enregistrées dans le SNA peut être analysé à l'aide du logiciel fourni. Ce logiciel permet de transférer, analyser ou sauvegarder les données et paramètres du régulateur. L'analyse peut s'effectuer sous différentes formes :

- ▶ Graphique des niveaux de pressions acoustiques sur 10 minutes (Leq 10) et 1 minutes (Leq 1).
- ▶ Tableau de ces niveaux et des événements.
- ▶ Tableau des événements.
- ▶ Tableau des paramètres avec historique des changements.

Remarques : - Il faut utiliser un câble RS 232 mâle / femelle de type "prolongateur".
- Le logiciel est compatible avec l'adaptateur USB Amix USB 50.

ATTENTION : le capot du SNA 50-2 doit être obligatoirement fermé pendant toute la transmission.



SELECTION DU PORT DE COMMUNICATION

Lors de la mise en route du logiciel, après la page de présentation, la fenêtre de sélection du port de communication apparaît.



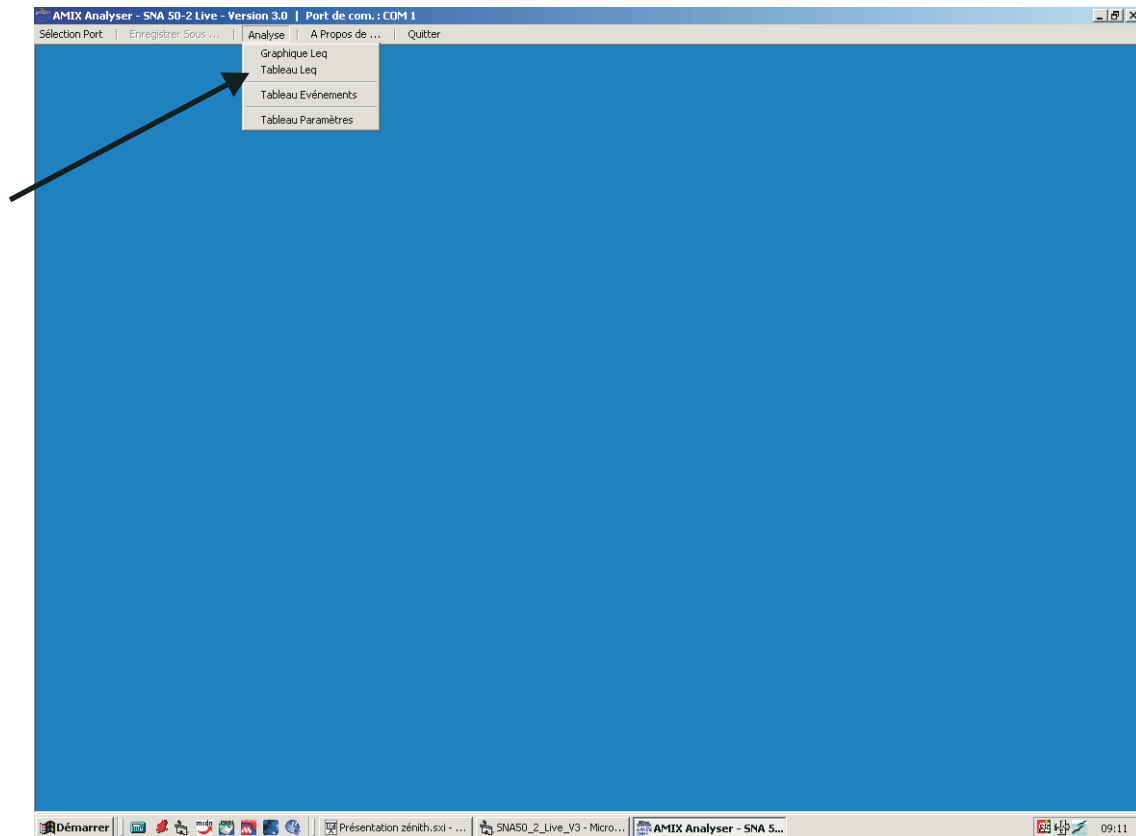
Cette fenêtre permet de sélectionner le port de communication auquel le SNA50-2 est connecté. Si aucun port de communication n'est choisi, le transfert des données du SNA50-2 vers le PC sera impossible.

Remarques :

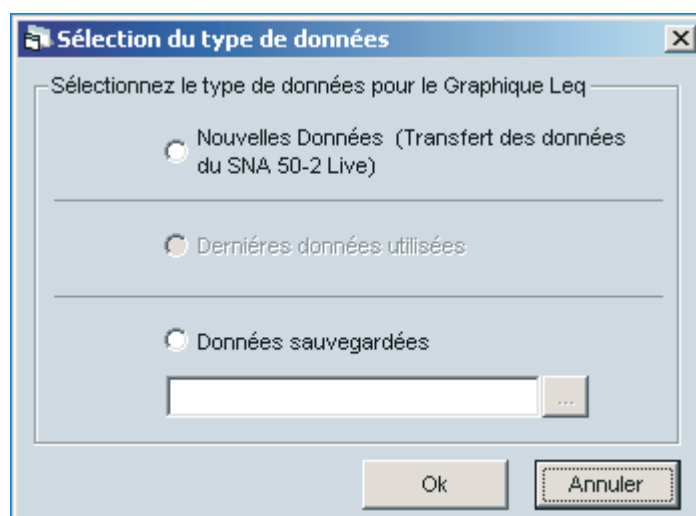
- ▶ La configuration active du logiciel (port de communication, mode d'ouverture des fichiers) est affiché dans la barre de titre du logiciel.
- ▶ S'il n'y a qu'un seul port de communication sélectionnable sur le PC, il est défini par défaut. Si le PC possède plusieurs ports de communication valide, aucun d'entre eux ne sera choisi par défaut.

TELECHARGEMENT DES DONNEES DU REGULATEUR

Pour télécharger les données du SNA50 -2, un type d'analyse doit être choisi.



Puis la fenêtre suivante apparaît :



Cette fenêtre vous permet de choisir entre les 3 types de données utilisable au cours de l'analyse.

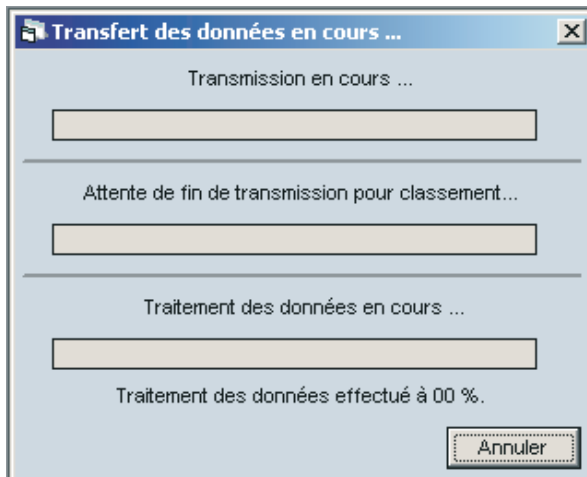
TELECHARGEMENT DES DONNEES DU REGULATEUR (suite)

1°) Nouvelles Données :

Cette fonction effectue le téléchargement des données du SNA 50-2. Ce téléchargement s'effectue en 2 parties :

- ▶ Une partie de transmission du régulateur vers le PC.
- ▶ Une partie de classement des données pour pouvoir les traiter.

Une fois le téléchargement commencé, la fenêtre de progression suivante s'affiche.



Lors du transfert de données, le SNA 50-2 affiche "transmission PC en cours..."

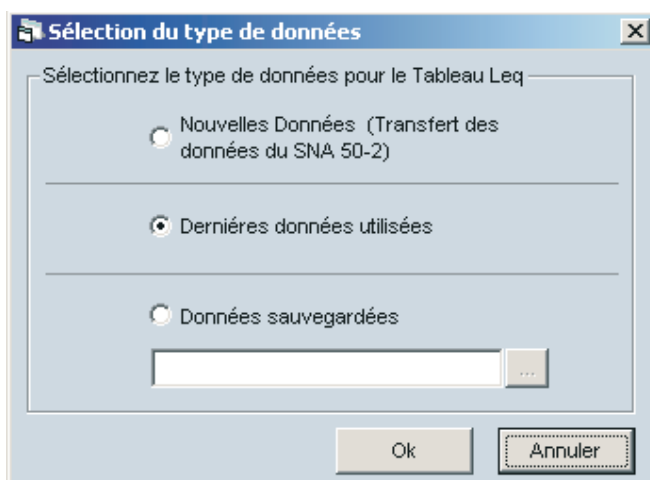
S'il survient une erreur lors de la transmission de données, le logiciel affichera un message d'erreur. Il décrit également ce qu'il faut faire pour y remédier.

Une fois le téléchargement des données effectué, la fenêtre de l'analyse choisie, apparaît. (Voir la description des différentes fonctions d'analyse page 5)

2°) Données en mémoire :

Les "données en mémoire" correspondent aux dernières données chargées dans le logiciel, soit par un téléchargement, soit par l'ouverture d'une sauvegarde. Cette option permet de ne pas recharger les données lorsque l'on change de type d'analyse.

Remarque : pour accéder à cette fonction, il faut avoir préalablement effectuer un téléchargement, ou avoir ouvert une sauvegarde. Une fois cette fonction sélectionnée, elle est active par défaut quand on change de type d'analyse.



3°) Données sauvegardées :

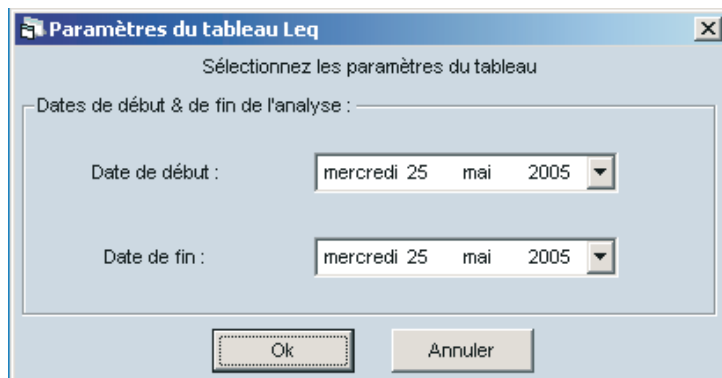
Cette fonction permet de charger un fichier préalablement enregistré dans le PC. Le type de fichier pouvant être ouvert par le logiciel est le fichier .sna. Un fichier dont l'extension ne seraient pas .sna, ou dont les données ne seraient pas valides (sauvegarde de SNA 60 par exemple) ne pourra pas être ouvert.

LES DIFFERENTS TYPES D'ANALYSE : LES TABLEAUX

1°) Tableau d'analyse Leq :

Cette fonction permet d'étudier les données de pressions acoustiques relevées sur 1 et 10 minutes entre 2 dates. L'analyse s'effectue entre la date de début à minuit et la date de fin à 23h59.

Pour une analyse sur un jour, il suffit de mettre le même jour de début et de fin d'analyse



Paramètres du tableau Leq

Sélectionnez les paramètres du tableau

Dates de début & de fin de l'analyse :

Date de début : mercredi 25 mai 2005

Date de fin : mercredi 25 mai 2005

Ok Annuler

Attention ! Lors de la sélection des dates, il faut absolument que la date de début soit antérieure (ou la même) que la date de fin de l'analyse.

Tableau des valeurs Leq.

SNA 50-2 Live - Version : 3.0 - Numéro de Série : 00000012

Tableau des valeurs Leq 10 minutes du Vendredi 25 Mars 2005 au Mercredi 25 Mai 2005 :

Le Vendredi 25 Mars 2005 de 19 h. 45 à 19 h. 55 : Niveau Leq 10 = 86 dB.

Le Mardi 29 Mars 2005 de 09 h. 12 à 09 h. 22 : Niveau Leq 10 = 94 dB.

Le Mardi 29 Mars 2005 de 09 h. 22 à 09 h. 32 : Niveau Leq 10 = 94 dB.

Le Mardi 29 Mars 2005 de 09 h. 53 à 10 h. 03 : Niveau Leq 10 = 93 dB.

Le Mardi 29 Mars 2005 de 10 h. 12 à 10 h. 22 : Niveau Leq 10 = 88 dB.

Le Mardi 29 Mars 2005 de 10 h. 28 à 10 h. 38 : Niveau Leq 10 = 93 dB.

Le Mardi 29 Mars 2005 de 10 h. 38 à 10 h. 48 : Niveau Leq 10 = 94 dB.

Le Mardi 29 Mars 2005 de 11 h. 02 à 11 h. 12 : Niveau Leq 10 = 88 dB.

Le Mardi 29 Mars 2005 de 11 h. 32 à 11 h. 42 : Niveau Leq 10 = 72 dB.

Le Mardi 29 Mars 2005 de 13 h. 02 à 13 h. 12 : Niveau Leq 10 = 83 dB.

Le Mardi 29 Mars 2005 de 13 h. 35 à 13 h. 45 : Niveau Leq 10 = 93 dB.

Le Mardi 29 Mars 2005 de 14 h. 00 à 14 h. 10 : Niveau Leq 10 = 93 dB.

Le Mardi 29 Mars 2005 de 14 h. 11 à 14 h. 21 : Niveau Leq 10 = 84 dB.

Tableau des valeurs Leq 1 minute du Vendredi 25 Mars 2005 au Mercredi 25 Mai 2005 :

Le Vendredi 25 Mars 2005 de 19 h. 34 à 19 h. 35 : Niveau Leq 1 = 80 dB.

Le Vendredi 25 Mars 2005 de 19 h. 35 à 19 h. 36 : Niveau Leq 1 = 91 dB.

Le Vendredi 25 Mars 2005 de 19 h. 36 à 19 h. 37 : Niveau Leq 1 = 81 dB.

Le Vendredi 25 Mars 2005 de 19 h. 38 à 19 h. 39 : Niveau Leq 1 = 95 dB.

Le Vendredi 25 Mars 2005 de 19 h. 44 à 19 h. 45 : Niveau Leq 1 = 94 dB.

Le Vendredi 25 Mars 2005 de 19 h. 45 à 19 h. 46 : Niveau Leq 1 = 94 dB.

Le Vendredi 25 Mars 2005 de 20 h. 02 à 20 h. 03 : Niveau Leq 1 = 83 dB.

Le Vendredi 25 Mars 2005 de 20 h. 03 à 20 h. 04 : Niveau Leq 1 = 86 dB.

Le Vendredi 25 Mars 2005 de 20 h. 05 à 20 h. 06 : Niveau Leq 1 = 77 dB.

Le Vendredi 25 Mars 2005 de 20 h. 06 à 20 h. 07 : Niveau Leq 1 = 94 dB.

Le Vendredi 25 Mars 2005 de 20 h. 07 à 20 h. 08 : Niveau Leq 1 = 87 dB.

Le Vendredi 25 Mars 2005 de 20 h. 08 à 20 h. 09 : Niveau Leq 1 = 89 dB.

Le Vendredi 25 Mars 2005 de 20 h. 09 à 20 h. 10 : Niveau Leq 1 = 90 dB.

Le Vendredi 25 Mars 2005 de 20 h. 10 à 20 h. 11 : Niveau Leq 1 = 91 dB.

Le Vendredi 25 Mars 2005 de 20 h. 14 à 20 h. 15 : Niveau Leq 1 = 94 dB.

Tableau des niveaux de pressions acoustique sur 10 minutes (Leq 10)

Tableau des niveaux de pressions acoustique sur 1 minute (Leq 1)

Bouton pour sortir du tableau

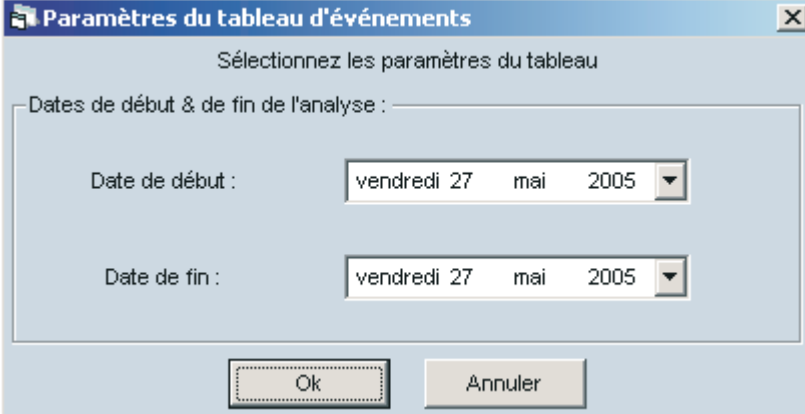
Bouton d'impression des tableaux

Bouton pour définir un nouveau tableau Leq

LES DIFFERENTS TYPES D'ANALYSE : LES TABLEAUX (suite)

2°) Tableau d'analyse des événements :

Même principe que pour le tableau d'analyse Leq.



Paramètres du tableau d'événements

Sélectionnez les paramètres du tableau

Dates de début & de fin de l'analyse :

Date de début : vendredi 27 mai 2005

Date de fin : vendredi 27 mai 2005

Ok Annuler

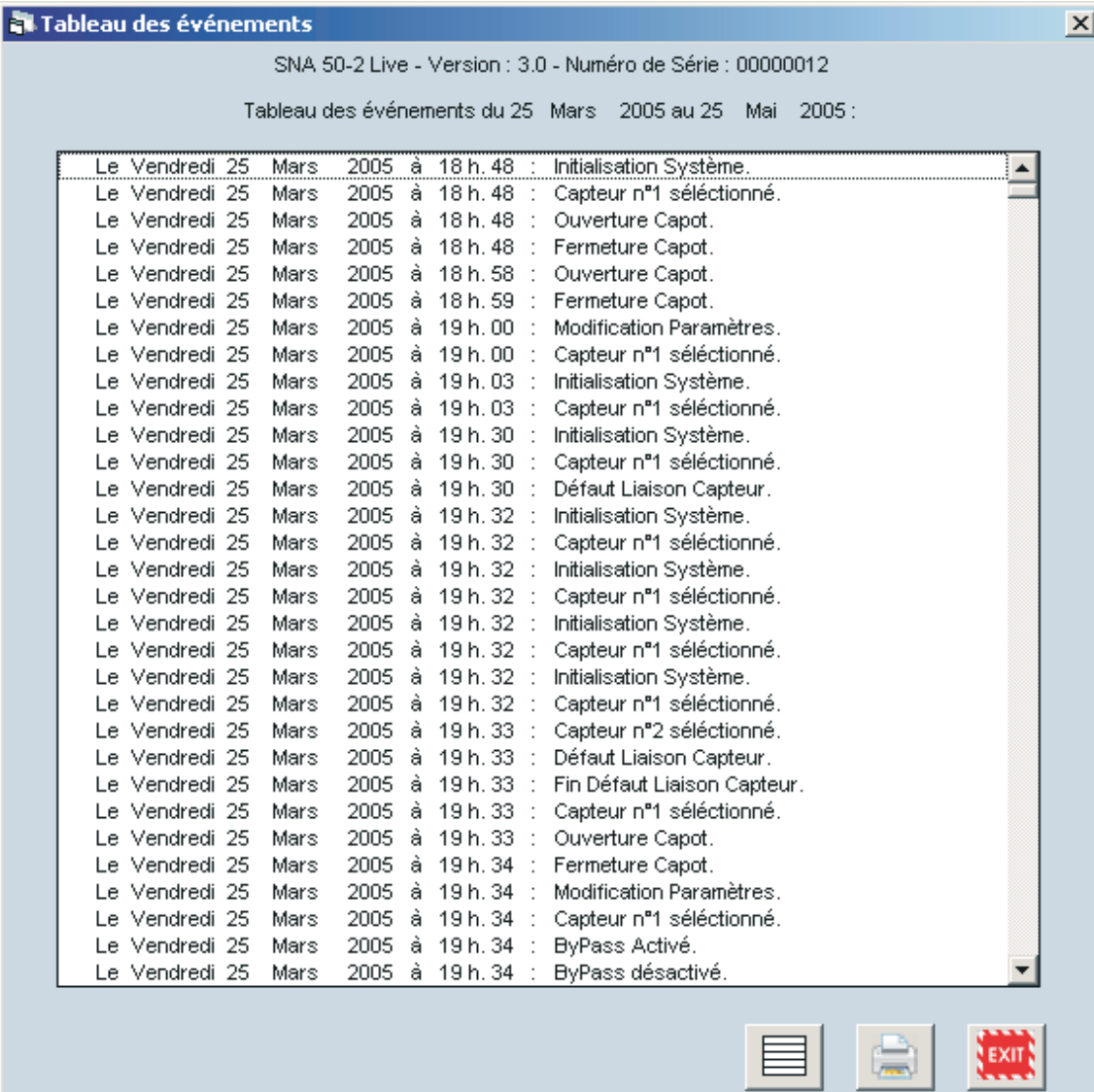


Tableau des événements

SNA 50-2 Live - Version : 3.0 - Numéro de Série : 00000012

Tableau des événements du 25 Mars 2005 au 25 Mai 2005 :

Le	Vendredi	25	Mars	2005	à	18 h. 48	:	Initialisation Système.
Le	Vendredi	25	Mars	2005	à	18 h. 48	:	Capteur n°1 sélectionné.
Le	Vendredi	25	Mars	2005	à	18 h. 48	:	Ouverture Capot.
Le	Vendredi	25	Mars	2005	à	18 h. 48	:	Fermeture Capot.
Le	Vendredi	25	Mars	2005	à	18 h. 58	:	Ouverture Capot.
Le	Vendredi	25	Mars	2005	à	18 h. 59	:	Fermeture Capot.
Le	Vendredi	25	Mars	2005	à	19 h. 00	:	Modification Paramètres.
Le	Vendredi	25	Mars	2005	à	19 h. 00	:	Capteur n°1 sélectionné.
Le	Vendredi	25	Mars	2005	à	19 h. 03	:	Initialisation Système.
Le	Vendredi	25	Mars	2005	à	19 h. 03	:	Capteur n°1 sélectionné.
Le	Vendredi	25	Mars	2005	à	19 h. 30	:	Initialisation Système.
Le	Vendredi	25	Mars	2005	à	19 h. 30	:	Capteur n°1 sélectionné.
Le	Vendredi	25	Mars	2005	à	19 h. 30	:	Défaut Liaison Capteur.
Le	Vendredi	25	Mars	2005	à	19 h. 32	:	Initialisation Système.
Le	Vendredi	25	Mars	2005	à	19 h. 32	:	Capteur n°1 sélectionné.
Le	Vendredi	25	Mars	2005	à	19 h. 32	:	Initialisation Système.
Le	Vendredi	25	Mars	2005	à	19 h. 32	:	Capteur n°1 sélectionné.
Le	Vendredi	25	Mars	2005	à	19 h. 32	:	Initialisation Système.
Le	Vendredi	25	Mars	2005	à	19 h. 32	:	Capteur n°1 sélectionné.
Le	Vendredi	25	Mars	2005	à	19 h. 32	:	Initialisation Système.
Le	Vendredi	25	Mars	2005	à	19 h. 32	:	Capteur n°1 sélectionné.
Le	Vendredi	25	Mars	2005	à	19 h. 33	:	Capteur n°2 sélectionné.
Le	Vendredi	25	Mars	2005	à	19 h. 33	:	Défaut Liaison Capteur.
Le	Vendredi	25	Mars	2005	à	19 h. 33	:	Fin Défaut Liaison Capteur.
Le	Vendredi	25	Mars	2005	à	19 h. 33	:	Capteur n°1 sélectionné.
Le	Vendredi	25	Mars	2005	à	19 h. 33	:	Ouverture Capot.
Le	Vendredi	25	Mars	2005	à	19 h. 34	:	Fermeture Capot.
Le	Vendredi	25	Mars	2005	à	19 h. 34	:	Modification Paramètres.
Le	Vendredi	25	Mars	2005	à	19 h. 34	:	Capteur n°1 sélectionné.
Le	Vendredi	25	Mars	2005	à	19 h. 34	:	ByPass Activé.
Le	Vendredi	25	Mars	2005	à	19 h. 34	:	ByPass désactivé.

EXIT

LES DIFFERENTS TYPES D'ANALYSE : LES TABLEAUX (suite)

3°) Tableau des paramètres :

Cette fonction permet de visualiser les paramètres de la machine ainsi que leur évolution.

The screenshot shows the 'Paramètres du SNA 50-2' window. At the top, it displays the title 'Tableaux des Paramètres du SNA 50-2' and a date range: 'Paramètres du Jeudi 31 Mars 2005 à 15:39 au Mardi 05 Avril 2005 à 18:13'. Below this, there are several tables and controls:

- Paramètres Généraux:**

Version FirmWare :	Live - Version 3.0
Numéro de Série :	00000012
- Paramètres des Courbes:**

Analyse :	Pondérée Type A.
Source :	Capteur, Pondérée Type A.
- Paramètres de Niveaux:**

Niveau Capteur 1 :	105 dB.
Niveau Capteur 2 :	105 dB.
Niveau Capteur 3 :	105 dB.
Niveau Public 1 :	102 dB.
Niveau Public 2 :	105 dB.
Niveau Public 3 :	105 dB.
- Paramètres des Temps d'Action:**

Temps de Montée :	3 s pour 10 dB.
Temps de Descente :	4 s pour 10 dB.
- Paramètres de la Carte Filtre (Left):**

Atténuation Bande 63 Hz	00 dB.
Atténuation Bande 125 Hz	00 dB.
Atténuation Bande 250 Hz	00 dB.
Atténuation Bande 500 Hz	00 dB.
- Paramètres de la Carte Filtre (Right):**

Atténuation Bande 1 kHz	00 dB.
Atténuation Bande 2 kHz	00 dB.
Atténuation Bande 4 kHz	00 dB.

Below the tables, there is a date selection dropdown menu showing 'Jeudi 31 Mars 2005 à 15:39'. To the right of the dropdown are two buttons: a printer icon and a red 'EXIT' button.

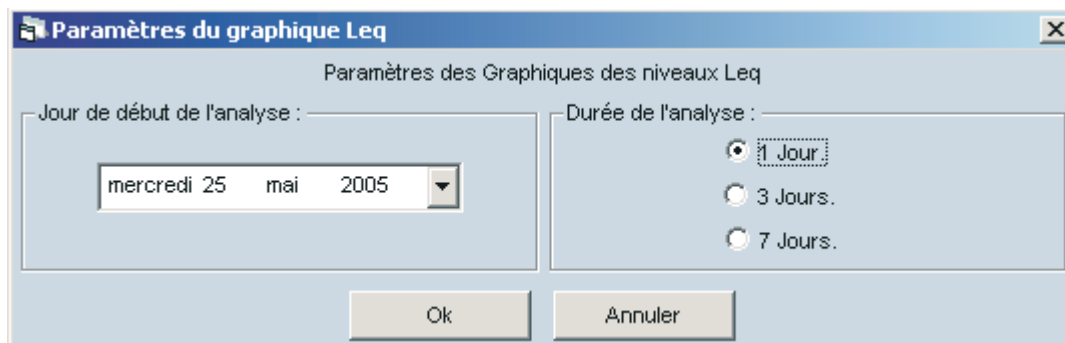
Annotations on the right side of the image:

- Arrow pointing to the date range: 'Affichage de la date de validité des paramètres à visualiser'
- Arrow pointing to the date dropdown: 'Combo box de sélection de la date'
- Arrow pointing to the printer icon: 'Bouton d'impression des paramètres'
- Arrow pointing to the 'EXIT' button: 'Sortie des paramètres'

Une "combo box" permet à l'utilisateur de choisir dans une liste, la date des paramètres que l'on veut étudier. Par défaut, la date sélectionnée correspond aux dernières modifications apportées au système.

LES DIFFERENTS TYPES D'ANALYSE : LES GRAPHIQUES

Cette fonction permet d'obtenir les niveaux Leq sur 1 ou 10 minutes sous forme de graphique.
La fenêtre ci-dessous permet de choisir les paramètres de cette analyse.



Le jour de début de l'analyse correspond au premier jour sur le graphique.

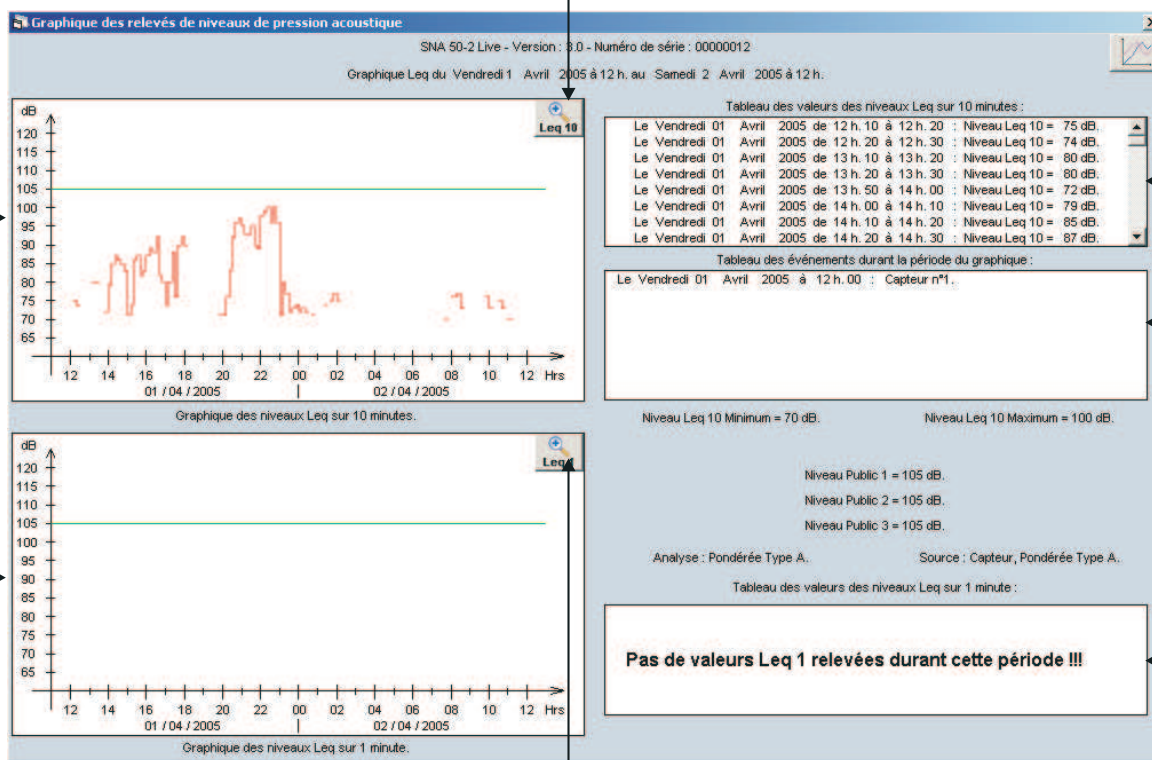
Attention : cette analyse commence à midi le jour sélectionné.

Il existe 3 durées d'analyse :

- ▶ 1 jour : l'analyse commence à midi le jour sélectionné jusqu'à midi le lendemain.
- ▶ 3 jours : l'analyse commence à midi le jour sélectionné jusqu'à midi du troisième jour. Cette durée permet d'englober un week-end; par exemple du Vendredi midi au Lundi midi.
- ▶ 7 jours : l'analyse commence à midi le jour sélectionné jusqu'à midi du septième jour. Cette durée permet d'avoir une analyse sur une semaine entière.

Graphique des niveaux Leq 10

Bouton de zoom pour la coube Leq 10



Bouton nouveau graphique

Tableau des niveaux Leq 10




Tableau des événements

Tableau des niveaux Leq 1

Graphique des niveaux Leq 1

Bouton de zoom pour la coube Leq 1

LES DIFFERENTS TYPES D'ANALYSE : LES GRAPHIQUES (suite)

- ▶ Graphique des niveaux Leq 10 : Le graphique des niveaux de pressions acoustiques sur 10 minutes est affiché en rouge. La courbe en vert représente un gabarit du niveau à ne pas dépasser.
 - ▶ Graphique des niveaux Leq 1 : Le graphique des niveaux de pressions acoustiques sur 1 minute est affiché en rouge. La courbe en vert représente un gabarit du niveau à ne pas dépasser. Les niveaux de pressions acoustiques sur 1 minute (Leq 1) sont calculés en permanence mais sauvegardés uniquement lorsque celui-ci atteint ou dépasse le niveau de seuil. C'est pour cela qu'ils sont souvent moins nombreux ou même inexistant (comme dans notre cas). Cela signifie, dans ce cas, que le niveau sonore n'a pas été excessif puisque même la mesure sur une minute n'a jamais dépassé le niveau de consigne.
 - ▶ Bouton zoom de la courbe Leq 10 : Ce bouton permet d'effectuer un zoom sur la courbe Leq 10. La courbe occupe alors toute la fenêtre. Une fois le zoom effectué, des nouvelles options sont possibles.
 - ▶▶ il est possible d'imprimer la courbe en appuyant sur 
 - ▶▶ il est possible de revenir aux graphiques normaux en cliquant sur zoom .
 - ▶▶ il est possible d'agrandir encore plus une partie bien précise de la courbe. Pour cela, il suffit de "cliquer" sur le graphique et de faire un carré avec la souris en restant appuyé sur le bouton. Une fois le bouton de la souris relâché, le zoom est effectué sur la partie sélectionnée.
- Attention :**
- il y a une limite à cette fonction de zoom en carré. Un carré trop petit, ou plusieurs zoom successifs entraînent l'arrivée à cette limite.
 - une fois que l'on a effectué un zoom en carré, il n'est plus possible d'imprimer cette courbe.
 - l'appui sur la touche zoom  entraînent le retour à la courbe obtenue lors du premier zoom.
- ▶ Bouton zoom de la courbe Leq 1 : Identique au bouton de zoom de la courbe Leq 10, mais sur la courbe 1 minute.
 - ▶ Tableau des niveaux Leq 10 : Ce tableau est un récapitulatif des niveaux Leq 10 sur la période du graphique. Il est possible de visualiser précisément une valeur sur le graphique à partir du tableau. Pour cela, il suffit de "cliquer" dans le tableau, sur la ligne désirée. Une flèche bleue indiquera sur le graphique l'endroit précis où se situe cette valeur.
 - ▶ Tableau des niveaux Leq 1 : Même fonction que le tableau des niveaux Leq 10.
 - ▶ Tableau des événements : Ce tableau regroupe tous les événements qui se sont déroulés durant la période sélectionnée. Si dans ce tableau, il y a des événements de "dépassement de 20 dB de régulation" ou de "fin de dépassement de 20 dB de régulation", la période sera symbolisée sur le graphique du Leq 10 par un trait bleu sur le haut de la courbe.
 - ▶ Bouton nouveau graphique : Ce bouton permet de revenir à la fenêtre permettant de définir un nouveau graphique.

Attention : Il est impossible d'imprimer les différents tableaux dans la fenêtre graphique. Dans ce cas, il faut repasser par les fonctions d'analyse en mode tableau.